

Duitse bezetting van Noordoost-Frankrijk tijdens de Eerste Wereldoorlog

De **Duitse bezetting van Noordoost-Frankrijk** verwijst naar de periode waarin [Frans](#) grondgebied, meestal langs de [Belgische](#) en [Luxemburgse](#) grens, tijdens [de Eerste Wereldoorlog](#) onder [militaire bezetting](#) werd gehouden door het [Duitse Rijk](#). Dit bracht verschillende verplichtingen met zich mee voor de bevolking, waaronder [ondervoeding](#), [dwangarbeid](#) en het vorderen van eigendom, diensten en goederen.



Duitse soldaten rusten tijdens de bezetting van de stad [Hautmont](#).



Duitse bezetting van het stadhuis (Hôtel-de-ville) van [Caudry](#), Frankrijk, tijdens de Eerste Wereldoorlog.

Achtergrond



Duitse troepen die de Stahlhelm dragen, rukken op door een Franse stad tijdens de Eerste Wereldoorlog (ca. 1916-18).

Door de snelheid van de [Duitse inval in België](#) in 1914 bereikten de gevechten al vroeg in de oorlog Franse bodem. Hoewel hun opmars werd gestopt bij de [Eerste Slag bij de Marne](#) in september 1914, kregen de Duitsers de controle over een deel van het Franse grondgebied dat gedurende een groot deel van de rest van de oorlog onder Duitse bezetting achter het gestabiliseerde [Westfront](#) bleef .

Bezet gebied



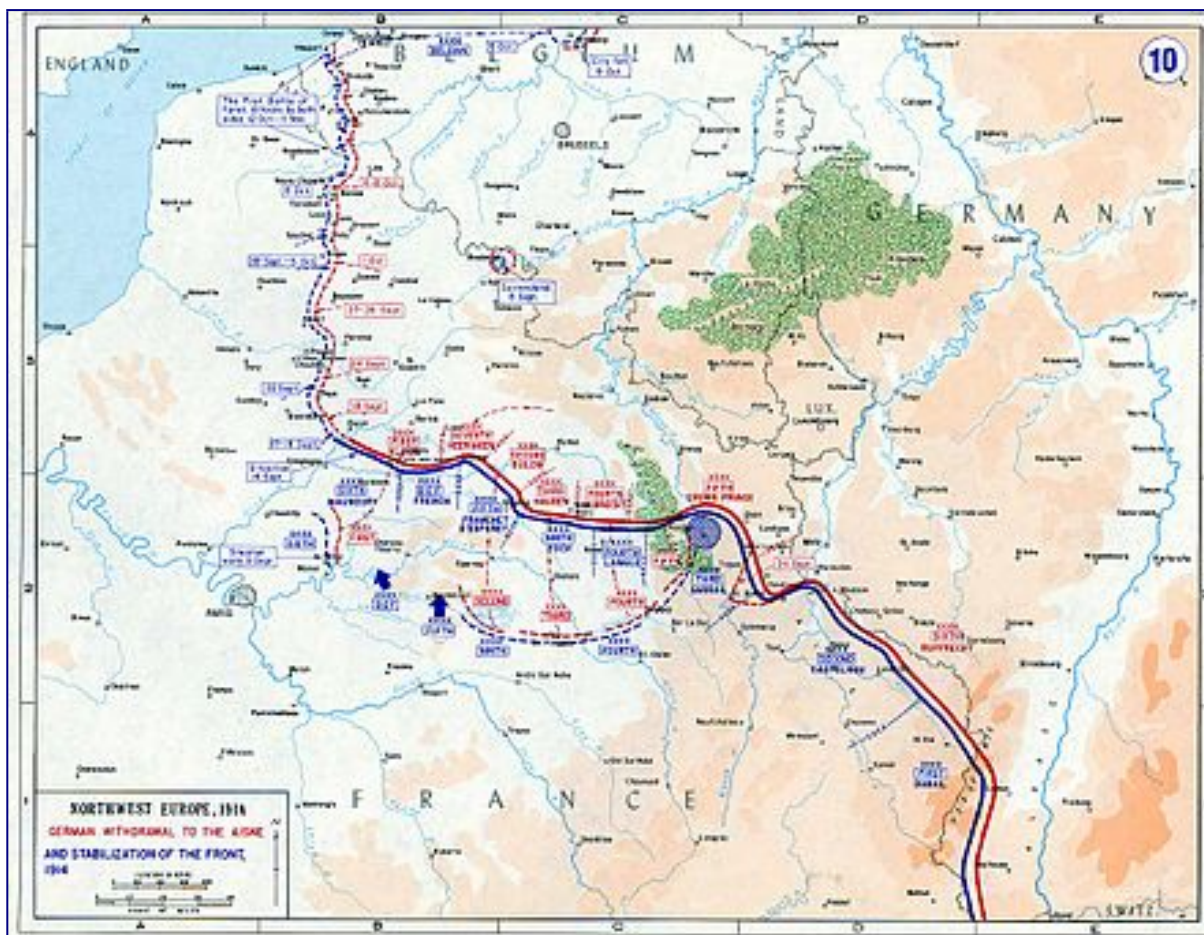
Scène voor de kathedraal van Laon, Frankrijk, maart 1917.

Het grondgebied dat eind 1914 door Duitsland werd bezet, omvatte 10 [departementen](#) geheel of gedeeltelijk, waaronder 70% van het departement [Nord](#) , 25% van [Pas-de-Calais](#) , 16% van de [Somme](#) , 55% van de [Aisne](#) , 12% van de [Marne](#) , 30% van de [Maas](#) , 25% van [Meurthe-et-Moselle](#) , 4,8% van de [Vogezes](#) , 100% van de [Ardennen](#) , die samen 3,7% van het gebied en 8,2% van de bevolking van Frankrijk zelf vormden (ongeveer 2 miljoen inwoners) . De huidige departementen [Bas-Rhin](#) , [Haut-Rhin](#) en [Moezel](#) , die van 1871 tot hun terugkeer naar Frankrijk aan het einde van de oorlog in november 1918 deel uitmaakten van het Duitse Rijk, vallen niet onder dit gebied. [1]

Ook het overgrote deel van het grondgebied van buurland [België](#) was bezet, met uitzondering van het westelijk deel van maritiem Vlaanderen, rond Ieper. De Frans-Belgische grens bleef echter behouden en de grensovergangen werden gecontroleerd. Een deel van Picardië werd in 1917 tijdelijk bevrijd, maar het grensgebied bleef 4 jaar onder Duitse heerschappij: Lille 1465 dagen, Laon 1502 dagen en Roubaix van 14 oktober 1914 tot 17 oktober 1918. [2]

Voor het hele bezette gebied geven de statistieken van het Voedselcomité van Noord-Frankrijk aan 2.235.467 inwoners in 1915, maar slechts 1.663.340 op 30 juni 1918; de daling over de gehele periode vanaf de herfst van 1914 was ongetwijfeld aanzienlijk hoger. [4]

De meerderheid van de bevolking bestond uit vrouwen, kinderen en ouderen, de meeste mannen waren gemobiliseerd.



Een minder bekend verhaal

Na het einde van de oorlog, terwijl de verhalen op het slagveld beroemd werden, werd het lijden van de bezette bevolking vaak verbannen naar de vergetelheid.

Het zou moeilijk zijn om oorlogskaarten te vinden met bijschriften om bezette gebieden aan te geven. Tijdens de duur van de vijandelijkheden trokken alleen de strijders de aandacht van de wereld. Beschouwd als gestolen en toegeëigend, gaven de bezette gebieden geen aanleiding tot een bepaalde grafische weergave. Waargenomen als een gebied van het front, wees niets hen aan als bezet. Dit "ondenkbare" is in het geheugen bestendig. [Vandaar] fysiek geweld is gewist van zowel fysieke als mentale kaarten.

De belangstelling voor de Duitse bezetting bleef in de jaren na het conflict in de praktijk beperkt tot de inwoners van de getroffen gebieden. In het interbellum werden lokale verhalen en studies gepubliceerd, maar vervolgens werden deze gebieden verwaarloosd door de Franse geschiedschrijving van de Grote Oorlog. Er werden echter twee verslagen van deze "vergeten" geschiedenis gepubliceerd in 2010, *La France Occupée* [*Bezet Frankrijk*] door Philippe Nivet en *Les Cicatrices Rouges* [*The Red Scars*] door Annette Becker.

De bezetenen zelf vinden deze ervaring moeilijk te begrijpen door andere Fransen.

Degenen die de bezettingen van de twee wereldoorlogen hebben meegemaakt, beschouwen de eerste als oneindig veel moeilijker dan die van 1940-44, maar zelf meer proberen in de verboden zone dan die geleden in andere delen van Frankrijk, vrije zone [*ondubbelzinnigheid nodig*] en bezet zone. [5]

Een geïsoleerd gebied



Franse burgers in Lille lezen oorlogsverslagen, ca. 1917.

Zodra ze aankwamen, belemmerden de Duitsers de beweging van Franse inwoners en verhinderden ze de communicatie van informatie. Auto's werden gevorderd op 15 oktober 1914; vervolgens werden fietsen, telefoons en radiotelegrafen in beslag genomen. Zelfs duiven moesten worden geslacht uit angst voor overdracht van berichten door postduiven.

Binnen het bezette gebied is voor reizen van de ene gemeente naar de andere toestemming van de Duitse autoriteiten en de afgifte van een pas vereist. Overtredingen van deze verkeersregels kunnen worden bestraft met gevangenisstraf of een boete. Dergelijke obstakels verhoogden voorspelbaar het gevoel van opsluiting van de Franse bevolking.

Verbindingen met onbezet Frankrijk waren tot april 1916 verboden. Alleen correspondentie met krijgsgevangenen van de familie was toegestaan, tegen een tarief van één kaart per maand, die ook aan censuur onderworpen was. Slechts de helft van de kaarten die door het Rode Kruis van Frankfurt gingen, bereikte de ontvangers.

De publicatie van de vooroorlogse kranten werd ook stopgezet, dus de enige beschikbare tijdschriften waren de Duitse propagandakrant *La Gazette des Ardennes* en het *Bulletin de Lille*, elk uitgegeven door de respectieve gemeenten onder Duitse controle. Ook dit bleef beperkt tot praktische en commerciële informatie. Nieuws van het front kon dus alleen maar doorsijpelen via ondergrondse kranten met een zeer lage oplage of geruchten. In de praktijk bleef de meerderheid van de bevolking volledig in het ongewisse over externe gebeurtenissen. [6]

Ondertussen omvatte de bezette zone enkele van de meest geïndustrialiseerde delen van Frankrijk: [1] 64 procent van de Franse productie van ruwijzer, 24 procent van de staalproductie en 40 procent van de totale kolenmijn capaciteit bevond zich in de zone, die een grote tegenslag voor de Franse industrie. [7] Er bevonden zich ook een aantal belangrijke steden en dorpen, met name Lille, Douai, Cambrai, Valenciennes, Maubeuge en Avesnes. Mede vanwege de nabijheid van het front werd het bezette noordoosten van Frankrijk geregeerd door het leger, in plaats van door een civiele bezettingsadministratie. De economische exploitatie van de bezette zone nam tijdens de oorlog toe. Dwangarbeid werd steeds gebruikelijker naarmate de oorlog voortduurde.

Leef omstandigheden



Duitse militaire parade op de Place de la République in Lille, december 1914.



Vrije tijd en amusement aan het front: Duitse troepen ontspannen buiten hun kwartier tussen Lens en Arras aan het westfront. Twee vermaken zich met een piano terwijl een derde eten klaarmaakt. Op de achtergrond houdt een schildwacht de wacht.

Door te plunderen en dwangarbeid op te leggen die bijdroeg aan hun eigen oorlogsinspanning, respecteerden de Duitsers het Verdrag van Den Haag van 1907 niet, waarin de regels waren vastgelegd die van toepassing waren op de bezetting van een gebied door een vijandelijk leger.

Alomtegenwoordigheid van de Duitsers

De Duitsers vorderen de meeste openbare gebouwen voor hun administratie, de "Kommandantur" en voor hun troepen; middelbare scholen en universiteiten werden omgevormd tot ziekenhuizen. Individuele huizen werden gevorderd voor soldaten, wat elk moment kon gebeuren. Grote restaurants en plekken om te ontspannen waren exclusief gereserveerd voor Duitse troepen, en op plaatsen werden militaire parades en concerten georganiseerd. [8] De nabijheid van het front (Lille was tijdens het conflict slechts vijftien kilometer verwijderd) zorgde voor onophoudelijke troepenbewegingen. De grotere steden werden rustplaatsen voor soldaten met verlof en, in Lille, die van de Duitse generale staf. De aanzienlijke dichtheid van troepen bereikte extreme proporties in plaatsen zoals Carvin met zo'n 15.000 soldaten voor 6.600 inwoners. [9]

Ondervoeding

Het tekort aan voedsel begon kort na de komst van het bezettingsleger. Duitsland, onderworpen aan de Britse zeeblokkade van haar havens, leed zelf aan een gebrek aan voedsel en weigerde de bevolking van de bezette gebieden te ondersteunen, waaronder ook bijna heel België, met een bevolking van meer dan 10 miljoen inwoners. De Duitsers namen de voorraden in beslag zodra ze aankwamen en deden vervolgens vorderingen voor de duur van de oorlog. De Duitsers namen 80% van de tarweoogst van 1915 en 75% van de aardappeloogst in beslag. Ze namen ook de meerderheid van de eieren en het vee. Eind 1918 was de kudde in de gebieden teruggebracht tot een kwart van die van voor de oorlog. [10] Hongersnood dreigde in de herfst van 1914 en de kwestie van de voedselvoorziening was de belangrijkste zorg van de autoriteiten die hulp zochten van neutrale landen.

De burgemeester van Lille, Charles Delesalle, nam eerst contact op met Zwitserland, op advies van de commandant van de plaats, generaal von Heinrich. [11] Na deze mislukte poging leidden verdere stappen tot een overeenkomst die op 13 april 1915 in Brussel werd ondertekend tussen de Commission for Relief in Belgium, of CRB, en generaal von Bissing, de opperbevelhebber van het Duitse leger in België. Deze conventie breidde de voedselhulp van de CRB, waarvan België sinds 22 oktober 1914 had geprofiteerd, uit tot de bevolking van bezet Frankrijk. Het Duitse leger verzekerde dat de goederen niet zouden worden gevorderd. Net als in België waren de Duitse autoriteiten geïnteresseerd in deze steun, die hongerrellen voorkwam en het mogelijk maakte om heffingen op de lokale landbouwproductie voort te zetten.

De CRB, gefinancierd door donaties en subsidies van de regering van de Verenigde Staten, kocht voedsel uit de Verenigde Staten (42%), de Britse koloniën (25%), het Verenigd Koninkrijk (24%), Nederland (9%) en een kleine hoeveelheid uit Frankrijk. [12] In België geïmporteerd voedsel bleef eigendom van de Amerikaanse ambassadeur in België, Brand Whitlock, tot het aan de bevolking werd uitgedeeld. [13]

Na de interventies van Herbert Hoover met president Poincaré droeg Frankrijk bij aan deze hulp door betalingen te doen aan de Belgische regering in ballingschap (zodat deze indirecte hulp officieel zou worden genegeerd door de Duitse autoriteiten die er daadwerkelijk van op de hoogte waren). [14] De financiering van de CRB voor een totaal bedrag van \$ 700.000.000 gedurende de

duur van de oorlog werd verstrekt op het niveau van \$ 205.000.000 door de Franse Schatkist \$ 386.000.000 door de Schatkist van de Verenigde Staten , \$ 109.000.000 door de Britse Schatkist, \$ 52.000.000 aan donaties, voornamelijk Amerikaanse). [15]



Franse kinderen krijgen les van een Duitse leraar tijdens de bezetting van de Eerste Wereldoorlog, Champagne, maart 1917.



Franse boeren en een Duitse garde, Noordoost-Frankrijk, 1915.

Het Voedselcomité van Noord-Frankrijk (CANF) werd opgericht onder het beschermheerschap van de CRB en het Nationaal Hulp- en Voedselcomité (Belgisch) voor de distributie van voedsel. De administratieve zetel was in Brussel, en het uitvoerend comité werd voorgezeten door Louis Guérin, een lid van de Kamer van Koophandel van Rijsel, in de prefectuur van het departement Nord. Levensmiddelen die uitsluitend voor distributie bestemd waren, mochten niet worden verhandeld. Overtredingen werden bestraft met boetes of gevangenisstraf. [16]

CANF omvatte 7 districten, in Lille, Valenciennes, Saint-Quentin, Marle, Tergnier, Fourmies en Longwy. Elke gemeente had een lokaal comité, magazijnen en distributiekantoren. Lille had 60 kantoren, waarvan de meeste in scholen waren opgezet, en het geheel werd beheerd door 800 ambtenaren. De gemeenten betaalden de voorzieningen en gaven een deel daarvan door aan de inwoners. [17] De levensmiddelen werden vanuit België meestal over de rivier naar depots vervoerd, waarbij het spoorvervoer was voorbehouden aan het Duitse leger. [18] De hulp van de CRB verzachtte het tekort: haar aandeel in de bevoorrading was overwegend in 1916, 1917 en

1918. [19] De prefecten, de repatrianten, de algemene opinie, zijn van mening dat "zonder Amerikaanse hulp de bevolking zou zijn verhongerd tot de dood." [20]

De voedselsituatie fluctueerde; het verslechterde van oktober 1914 tot april 1915; verbeterd sinds de komst van hulp van de CRB in het voorjaar van 1915; daarna verslechterde het weer vanaf 1916. In Lille daalde het dagelijkse rantsoen per hoofd van de bevolking tot 1300 calorieën in 1917 en steeg vervolgens tot 1400 in 1918 [21] (I-inname in normale perioden is gemiddeld in de orde van grootte van 2800, een staat van ondervoeding hieronder 2000). Deze onvoldoende hoeveelheid voedsel was bovendien onevenwichtig met ernstige tekortkomingen, met name in vitamines.

De bezetting van de stad Sedan werd opgetekend door Yves Congar. Hij schreef dat hij op dat moment nog maar een kind was, een getuigenis dat werd afgelegd op de plek van moeilijke levensomstandigheden. In deze notitieboekjes beschrijft hij de hoge inflatie van de voedselprijzen en de tekorten in de door het Duitse leger bezette gebieden. Congar schreef op 4 november 1914 dat 'we geen halve gram brood meer te eten hebben'.

Handel en catering bleven gratis, maar de onbetaalbare prijzen van de beschikbare levensmiddelen maakten ze alleen toegankelijk voor een bevoorrechte minderheid. Door de aanleg van volkstuinten kon het tekort enigszins worden opgevangen. Aanvullingen worden geleverd door "doorzetters" of "bevoorraders", smokkelaars die hun voorraden in België hebben gehaald; dit was een zeer riskante activiteit, wat de hoge prijzen verklaart die ze aanrekenden. Aanvankelijk hielpen enkele Duitse soldaten en officieren burgers, wat officieel verboden was; maar zelfs deze bevoorradersbron droogde op vanaf 1917, toen het leger zelf met een tekort begon te kampen. [22]

Hoewel onderworpen aan de heffingen van de vijand, leden de boeren, die een deel van hun productie wisten te verbergen, minder onder hongersnood. Minderjarigen waren ook relatief bevoorrecht in de toeleveringsketen. De situatie, die zeer moeilijk was in de steden, was bijzonder dramatisch in Lille, dat zwaarder te lijden had onder de bezetting dan de hele regio. [23]

Volksgezondheid

Ondervoeding leidde tot epidemieën van tyfus eind 1915-begin 1916, bacillaire dysenterie, verhoogde sterfte door tuberculose en algemene oversterfte. Het sterftecijfer in Lille fluctueerde afhankelijk van de voedselvoorziening. In december 1915 stond het op 20‰, dicht bij het gemiddelde van de vooroorlogse periode, tijdens een van de zeer zeldzame periodes waarin de aanvoer de normale waarde nadert. Het steeg tot 42‰ in maart 1916, schommelde tussen 41 en 55‰ in 1917 en tussen 41 en 55‰ in 1918.

Het geboortecijfer stortte intussen in. Het aantal geboorten in Lille daalde van 4885 in 1913 tot 2154 in 1915, 602 in 1917 en 609 in 1918. [24] Zo bedroeg het demografische tekort, het overschot aan sterfgevallen ten opzichte van geboorten, 14317 van oktober 1914 tot februari 1917. In 1918 had 80% van de adolescenten onder het normale gewicht.

De meeste ziekenhuizen werden gevorderd door het Duitse leger; in Lille, dit omvatte het Saint-Sauveur ziekenhuis, het Hospice général, en het Lycée Faidherbe, een middelbare school. Gedurende deze periode bleef het Charité-ziekenhuis het enige burgerhospitaal in de stad. [25]

misbruiken



Duitse troepen gefotografeerd op een pantsertank in Roye [*ondubbelzinnigheid nodig*], Frankrijk, 21 maart 1918, tijdens Operatie Michael.

Wreedheden werden begaan door de Duitse troepen bij hun intocht in Frankrijk in augustus en september 1914, waaronder de vernietiging van gebouwen en executies als vergelding voor vermeend verzet. Ongeveer 10.000 burgers werden gedeporteerd naar Duitsland, met name naar het kamp van Holzminden, die in februari 1915 werden gerepatriëerd. [26] In de meeste plaatsen werden belangrijke persoonlijkheden gegijzeld. Zo namen de Duitsers bij hun aankomst in Lille 19 gijzelaars, de burgemeester, de prefect, de bisschop en 8 gemeenteraadsleden, die dagelijks werden ontboden bij de Kommandantur en gedwongen werden zich elke 6 dagen bij de Citadel te melden.

Aan de gemeenten werden zware geldelijke bijdragen opgelegd. Op 1 november 1914 werd door de Duitse autoriteiten een eerste bijdrage van 1.300.000 F van de stad Lille gevorderd, die vanaf januari 1915 werd verhoogd tot 1.500.000 F per maand. In totaal betaalde de stad Lille 184 miljoen F aan de bezetter in 4 jaar, 12,9 miljoen door de stad Cambrai, 48 miljoen door die van Roubaix, 25 miljoen door die van Tourcoing. [27] Ook kleine steden werden niet gespaard. Op verzoek van de gemeenten heeft de Franse regering leningen verstrekt via complexe financiële circuits aan de grote steden van de regio. [15]

Werkloosheid

De sluiting van textiel fabrieken, de grootste werkgever in de agglomeratie Lille-Roubaix-Tourcoing, en van de metaalindustrie, werd veroorzaakt door de hoge werkloosheid. In 1918 ontvingen 46300 inwoners van Lille een werkloosheidsuitkering (36% van de totale bevolking), 24977 in Tourcoing (38%), 23484 in Roubaix (38%). [28] In 1916 konden slechts 35000 van de 150.000 Lille-inwoners van hun eigen bestaan voorzien; 3/4 van de inwoners van Tourcoing leefde van hulpverlening, en 80% van die in Valenciennes. [29]

industriële plundering



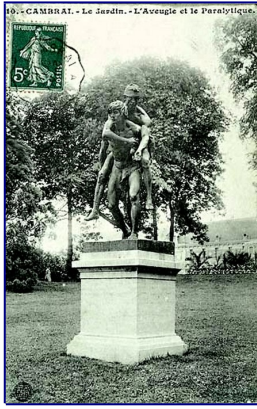
Gezicht op een artillerie-machinewerkplaats, Lille, Frankrijk, 1917 of 1918.

Een administratie genaamd de *Schutzverwaltung*, opgericht aan het begin van de bezetting, vorderde voorraden, wat leidde tot de stopzetting van de industriële activiteit. Dit materiaal werd vervolgens systematisch naar Duitsland overgebracht. Fabrieken die van hun uitrusting waren ontdaan, werden soms getransformeerd voor andere doeleinden: ziekenhuizen, gevangenissen, veestapels, stallen, enz. Vanaf eind 1916 werden de uitrusting die op hun plaats bleef en de gebouwen systematisch vernietigd om de concurrentie van de Franse industrie na de oorlog te onderdrukken. [30] Tijdens de terugtrekking van het Duitse leger in september en oktober 1918 werden de mijnbouwinstallaties opgeblazen en liepen de galerijen onder water. [31] De ontmanteling van alle brouwerijen in de bezette gebieden om het koper terug te *winnen* wordt beschreven in het *Journal de Pabert*. [32]

aanvragen

Zodra de Duitsers arriveerden, moesten alle auto's worden overgedragen aan de bezetters. Diverse producten en voorwerpen uit het dagelijks leven werden gevorderd, zoals fietsen, huishoudelijke artikelen waaronder koper, tin en legeringen (in wezen alle metalen voorwerpen), rubber (inclusief fietsbanden), huiden, oliën, leer, draad en tenslotte de wol van matrassen en kussens, ook die van de ziekenhuizen. Deze laatste confiscatie heeft met name een uitgehongerde bevolking getraumatiseerd, die al verstoken was van verwarming, waaronder veel patiënten die dus geen beddengoed hadden, terwijl het gebruik van stro als vervanging zelf verboden was. Deze vorderingen gingen gepaard met onophoudelijke opgravingen. [33] Veel kunstwerken in de openbare ruimte gemaakt van brons waren ook ontgrendeld en omgesmolten.

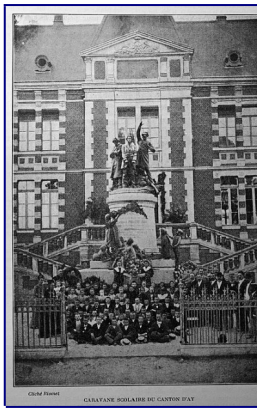
- Bronzen beelden gedemonteerd en gesmolten



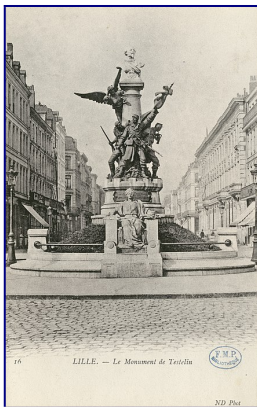
L'Aveugle et le Paralytique in Cambrai .



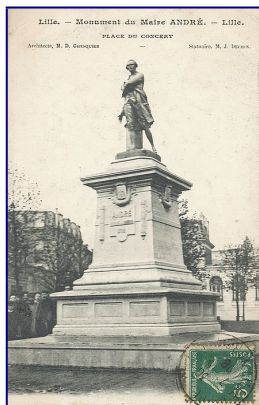
Monument voor de doden van 1870 in Charleville-Mézières .



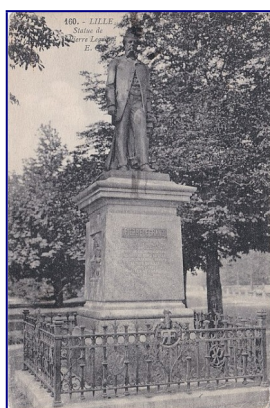
Monument voor de leraren Debordeaux, Poulette en Leroy in Laon .



Herdenkingsmonument voor de nationale verdediging in 1870 in Lille .



Standbeeld van François André-Bonte op de Place du Concert in Lille.



Standbeeld van Pierre Legrand in Lille.



Standbeeld van Brennus in Valenciennes .

Dwangarbeid



Gezinnen gescheiden in Lille tijdens de Eerste Wereldoorlog.

De inwoners werden onderworpen aan dwangarbeid die niet alleen aan mannen, maar ook aan vrouwen en kinderen vanaf 9 jaar werd opgelegd. Arbeiders kregen verschillende banen toegewezen, zoals het wassen van uniformen, grondwerken, het lossen van wagons en, zoals Frankrijk vereiste voor Duitse gevangenen, het graven van loopgraven en het plaatsen van prikkeldraad, in strijd met de Haagse Conventies, die de inzet van burgers voor de oorlogsinspanningen tegen hun thuisland verbood.

Er werden werkkampen georganiseerd waar jonge meisjes en jonge vrouwen, verscheurd uit hun families, werden vervoerd en in veewagens werden geladen naar verre bestemmingen; bijvoorbeeld van Lille tot de Ardennen. De deportaties van april 1916, die kunnen worden omschreven als razzia's, troffen 9.300 mensen in Lille, 4.399 in Tourcoing; in totaal 20.000 in de agglomeratie, in de verhouding van 3 vrouwen voor elke man. Vooral de gezondheidsinspectie die aan jonge meisjes werd opgelegd, vergelijkbaar met die voor prostituees, was schokkend. De gedeporteerden waren meestal werkzaam in de landbouw. In tegenstelling tot de steden die te kampen hadden met massale werkloosheid als gevolg van de sluiting van fabrieken, ontbrak de landbouw door het vertrek van de gemobiliseerde mannen inderdaad aan arbeidskrachten. In de meeste gevallen werden de arbeiders (meestal vrouwelijke arbeiders) naar de velden gebracht en bewaakt door gewapende soldaten; ze werden onderworpen aan uitputtend werk en leden aan ondervoeding. [34]

Evacuatie en repatriëringen



Franse burgers die Bapaume evacueren, ca. 1917, in door paarden getrokken wagens.

De Duitsers evacueerden de vrouwen, kinderen en bejaarden uit hun huizen naar andere delen van Frankrijk, niet om hen te voeden, maar om onderdak te vinden om hun eigen troepen te huisvesten. Nadat de inwoners van Lille, wiens huizen waren verwoest door de bombardementen van de belegering van 11 en 12 oktober 1914, waren gedeporteerd, begonnen de eerste evacuaties in januari 1915. De reis werd gemaakt per trein, auto of veewagens, afhankelijk van de periode, via Zwitserland met terugkeer naar Frankrijk bij Annemasse of Évian .

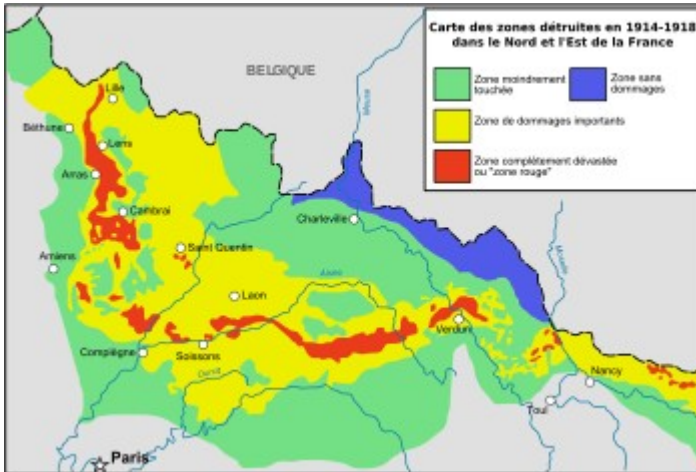
De eerste van deze "repatriëringen" werden opgelegd omdat de bewoners er aanvankelijk de voorkeur aan gaven de moeilijkheden van de bezetting te ondergaan dan hun woonplaats te verlaten. Zo waren er onder de 450 mensen die in maart 1915 uit een trein werden geëvacueerd slechts 47 vrijwilligers. Vanaf de stroming van 1915 leidden de bevoorradingsmoeilijkheden, de vordering en de misbruiken ertoe dat een groot aantal inwoners hun plaats van lijden wilden verlaten. Een konvooi van december 1915 van 750 bevatte slechts vijf gedwongen evacués. Toen het aantal gewenste vertrekken het aantal plaatsen in de konvooien begon te overtreffen, weigerden de Duitse autoriteiten enkele verzoeken. Sommige gemeenteambtenaren die aan de opstelling van de lijsten deelnamen, werden door sollicitanten omgekocht om een plaats te krijgen.

In totaal werden van oktober 1914 tot het einde van de oorlog bijna 500.000 mensen door Zwitserland gerepatriëerd op een bevolking van ongeveer 2 miljoen in 1914 - een verbazingwekkende hoeveelheid van 25%.

Handelingen van verzet

Het verzet tegen de Duitse bezetting was stapsgewijs zichtbaar; van passief verzet, zoals onverschilligheid tegenover de bezetter, weigering om in contact te komen; tegen dagelijks verzet zoals verzet tegen vordering en dwangarbeid, hulp aan gevangenen (voedselvoorziening), alle handelingen die met gevangenisstraf worden bestraft; tot de meest actieve en riskante acties van verzet, zoals sabotage van spoorlijnen, hulp aan soldaten, organisatie van ontsappingsnetwerken, uitgeverij en distributie van de ondergrondse pers (met geringe oplage, in het beste geval enkele honderden, soms beperkt tot een enkele exemplaren, met name de krant *Patience* , waarvan de naam verschillende keren veranderde en waarvan de groep in 1916 door de Duitsers werd ontmanteld), totdat de verzameling van militaire inlichtingen aan de geallieerden werd doorgegeven, activiteit georganiseerd in netwerken, waarvan de bekendste die van Jacquet was , Trulin en Louise de Bettignies. [35]

Samenwerking



Kaart van verwoesting van het noordoosten van Frankrijk. Zones totaal verwoest: rood. Aanzienlijke schade: geel.

De actieve samenwerking was beperkter dan die in het bezette Frankrijk tijdens de Tweede Wereldoorlog. Samenwerking geïnspireerd door intellectuele of ideologische steun was vrijwel onbestaande, behalve voor correspondenten van het propagandatijschrift *La Gazette des Ardennes*. Economische samenwerking was wijdverbreid: vrijwilligerswerk of industrieel werk dat orders voor het leger aanvaardde, burgemeesters die voedsel voor burgers omleidden voor soldaten, enz. De samenwerking nam ook de vorm aan van aangiften, of het nu gaat om verborgen Franse soldaten, schuilplaatsen voor wapens, voedsel of voorwerpen teruggetrokken uit vorderingen, de meeste van deze daden worden ingegeven door lokale jaloezie. De Duitse politie Geheime Feldpolizei had Franse verklikkers in dienst. [36]

Accommodaties

De betrekkingen tussen de bezetter en de bezetter waren echter niet uniform vijandig. Samenwonen in opgeëiste woningen met soldaten, vaak hartelijk of zelfs behulpzaam, creëerde vriendschapsbanden en ook romantische relaties, soms gemotiveerd door de voorzieningen van voorraden, maar ook door gevoelens van liefde. Hoewel het onmogelijk is om ze te beoordelen, lijken onwettige geboorten als gevolg van deze verbintenissen vrij talrijk te zijn. Sommige huwelijken tussen soldaten en Fransen zijn door de autoriteiten aanvaard. Dergelijke vrouwen werden over het algemeen gestigmatiseerd door een deel van de bezette bevolking en "Bochevrouwen" werden vaak gekleineerd bij de bevrijding. [37]

Nasleep



Ansichtkaartweergave van Marville , Frankrijk, met de verwoesting van de gevechten in de Eerste Wereldoorlog.

Volgens de tellingen van 1923 van het Ministerie van Bevrijde Regio's werden van alle gemeenten in de getroffen gebieden (inclusief in aanvulling op de bezette gebieden, die van het front), 620 volledig verwoest; 1.334 vernietigde meer dan 50%; 2.349 gedeeltelijk beschadigd; 423 bleef intact; 293.043 gebouwen werden volledig verwoest en 148.948 zwaar beschadigd. [38]

Volgens econoom Alfred Sauvy worden de kosten van verloren voorwerpen en de restauratie ervan geschat op 34 miljard goudfranken. Een deel van de naar Duitsland gebrachte apparatuur werd teruggevonden en de industrie herstартte vrij snel in de vroege jaren 1920, maar de tragere wederopbouw duurde tot het midden van de jaren 1930.

De Duitse regering weigerde de verantwoordelijken voor de misstanden uit te leveren en de open processen waren niet succesvol. Deze straffeloosheid droeg bij aan het gevoel van onrechtvaardigheid onder de bewoners. [39]

De herinnering aan de Eerste Wereldoorlog bracht de meerderheid van de bevolking van de noordelijke regio's ertoe in juni 1940 naar het zuiden te vluchten. Tijdens de bezetting van 1940-44 namen de verzetsdaden toe, de samenwerking was veel zwakker dan in de rest van Frankrijk en de Vichy-regering was daar vanaf november 1940 erg impopulair. [40]

In de populaire cultuur

Een groot deel van de roman *Schlump uit* 1928 van Hans Herbert Grimm speelt zich af in het door Duitsland bezette Frankrijk, waar de hoofdpersoon in de bezettingsadministratie werkt.

Zie ook

- Mijnbekken van Nord-Pas de Calais
- Eerste Wereldoorlog herstelbetalingen

Opmerkingen:

1. ^ a B Wegner 2014 .
2. ^ Nivet 2011 , p. 9.

3. ^ Nivet 2011 , blz. 311, 312.
4. ^ Paul Collinet; Paul Stahl (1928). *Le ravitaillement de la France occupée . Publications de la fondation Carnegie pour la paix internationale. Presses universitaires de France. blz. 56.*
5. ^ Nivet 2011 , p. 377.
6. ^ Nivet 2011 , blz. 15, 24.
7. ^ Kennedy 1989 , blz. 265-6.
8. ^ Nivet 2011 , blz. 33-36.
9. ^ Buffetaud 2014 , p. 216.
- 10.^ Le Maner 2011 , p. 234.
- 11.^ Becker 2010 , p. 54.
- 12.^ Nivet 2011 , p. 159.
- 13.^ Becker 2010 , p. 151.
- 14.^ Becker 2010 , p. 149.
- 15.^ een b *Comité voor de economische en financiële geschiedenis van Frankrijk, uitg. (2016). Overheidsfinanciën in tijden van oorlog 1914-1918 (in het Frans). Parijs. blz. 213. ISBN 978-2-11-129404-2..*
- 16.^ Nivet 2011 , p. 156.
- 17.^ Nivet 2011 , blz. 158, 159.
- 18.^ Lembré 2016 , blz. 24, 56, 57.
- 19.^ Lembré 2016 , p. 91.
- 20.^ Nivet 2011 , p. 151.
- 21.^ Buffetaud 2014 , p. 255.
- 22.^ Nivet 2011 , blz. 164-168.
- 23.^ Lembré 2016 , p. 156.
- 24.^ Lembré 2016 , p. 114.
- 25.^ Le Maner 2011 , p. 220.
- 26.^ Becker 2010 , p. 39.
- 27.^ Le Maner 2011 , p. 50.
- 28.^ Nivet 2011 , blz. 15-24.
- 29.^ Buffetaud 2014 , p. 250.
- 30.^ Nivet 2011 , blz. 96-107.
- 31.^ Buffetaud 2014 , p. 238.
- 32.^ Denisse, Albert; *Le Cars, Franck (oktober 2020). Pabert - Journal d'un officier-brasseur dans la France occupée de la Grande Guerre (in het Frans). ISBN 979-10-699-5337-6.*
- 33.^ Nivet 2011 , blz. 85-96.
- 34.^ Nivet 2011 , p. 133 tot 141.
- 35.^ Nivet 2011 , blz. 210-248.
- 36.^ Nivet 2011 , blz. 293-298.
- 37.^ Nivet 2011 , p. 279.
- 38.^ Nivet 2011 , blz. 365-368.
- 39.^ Nivet 2011 , p. 379.
- 40.^ Nivet 2011 , p. 381.

Referenties

- Wegner, Larissa (2014). "Beroepen tijdens de oorlog (Frankrijk en België)" . *Internationale Encyclopedie van de Eerste Wereldoorlog* . Ontvangen 6 oktober 2015 .
- Kennedy, Paul (1989). *De opkomst en ondergang van de grote mogendheden* . Vintage boeken. ISBN 0-679-72019-7.
- Becker, Annette (2010). *Les cicatrices rouges 14-18 France et Belgique occupés (in het Frans)*. Parijs: Fayard . ISBN 978-2-213-65551-2.
- Buffetaud, Yves (2014). *Le Nord en guerre* . Ysec edities. ISBN 978-2-84673-193-5.
- Deruyck, René (1992). *Rijsel dans les serres allemandes* . *La Voix du Nord*. ISBN 2-208-26023-6.
- Lembré, Stéphane (2016). *La guerre des bouches (1914-1918). Ravitaillement et alimentation à Lille (in het Frans)*. Villeneuve d'Ascq: Presses universitaires du Septentrion. ISBN 978-2-7574-1280-0.
- Nivet, Philippe (2011). *La France bezet. 1914-1918 (in het Frans)*. Parijs: Armand Colin . ISBN 978-2-200-35094-9.
- Le Maner, Yves (2011). *La grande guerre dans le Nord et le Pas-de-Calais 1914-1918 (in het Frans)*. Rijsel: *La Voix*. ISBN 978-2-84393-181-9.
- Yves Congar, *Journal de la Guerre (1914-1918)*

Verder lezen

- McPhail, Helen (2001). *The Long Silence: de tragedie van het bezette Frankrijk in de Eerste Wereldoorlog (2e ed.)*. Londen: IB Tauris. ISBN 978-1784530532.
- Connolly, James (2014). "Fresh Eyes, Dead Topic? Het schrijven van de geschiedenis van de bezetting van Noord-Frankrijk in de Eerste Wereldoorlog". In Broch, Ludivine; Carrol, Alison (red.). *Frankrijk in een tijdperk van wereldwijde oorlog, 1914-1945: bezetting, politiek, rijk en verwikkelingen* . Londen: Palgrave Macmillan. ISBN 9781137443489.
- Connolly, James (2014). "Mauvaise Conduite: Medeplichtigheid en respectabiliteit in de bezette Nord, 1914-1918". In De Schaepdrijver, Sophie (red.). *Militaire Beroepen in de Eerste Wereldoorlog in Europa* . Londen: Rouge. ISBN 978-1138822368.